

환경보건시민센터 보고서 431 호 2023 년-12 호 7 월 6 일 학교석면문제(광주전라제주)

**2023 년 5 월 현재 광주, 전남, 전북, 제주지역 석면학교 명단공개**

광주 326 개 중 30.7% 100 개 석면학교  
 전남 866 개 중 45.4% 393 개 석면학교  
 전북 778 개 중 12.2% 95 개 석면학교  
 제주 198 개 중 13.1% 26 개 석면학교

**2023 년 여름방학 중 광주, 전남, 전북, 제주 석면철거 예정학교 명단 공개**

광주 5 개 학교: 초 4, 중 1 개  
 전남 23 개 학교: 초 11, 중 7, 고 5 개  
 전북 38 개 학교: 초 14, 중 10, 고 14 개  
 제주 8 개 학교: 초 4, 중 3, 고 1 개

**발암물질 석면없애려다 석면오염학교 만들라**  
**불법 탈법 판치는 학교석면 철거현장**  
**안전감시체계 강화해 안전한 학교 만들어야**

**2027 년까지 석면없는학교 목표, 무리한 추진보다 안전한 철거가 우선!**

광역구분	학교구분	학교수(학교알리미 공개데이터기준)	2023년 5월 현재 석면학교수	석면학교 비율(%)	석면학교 종류별비율(%)	2023년 여름방학 석면철거 대상학교	2023년 여름이후 석면학교(%)	2023년 여름방학 석면철거량 (㎡)
광주광역시	초등학교	155	49	31.6	49.0	4	29.0	1,762
	중학교	92	28	30.4	28.0	1	29.3	522
	고등학교	68	23	33.8	23.0	0	33.8	0
	기타	11	0	0	0	0	0	0
	소계	326	100	30.7	100	5	29.1	2,284
전라남도	초등학교	451	201	44.6	51.1	11	42.1	8,488
	중학교	254	118	46.5	30.0	7	43.7	5,229
	고등학교	143	74	51.7	18.8	5	48.3	2,328
	기타	18	0	0	0	0	0	0
	소계	866	393	45.4	100	23	42.7	16,045
전라북도	초등학교	421	45	10.7	47.4	14	7.4	9,893
	중학교	211	18	8.5	18.9	10	3.8	5,913
	고등학교	133	32	24.1	33.7	14	13.5	9,063
	기타	13	0	0.0	0	0	0.0	0
	소계	778	95	12.2	100	38	7.3	24,869
제주특별자치도	초등학교	118	10	8.5	38.5	4	5.1	322
	중학교	45	7	15.6	26.9	3	8.9	837
	고등학교	30	9	30.0	34.6	1	26.7	1,117
	기타	5	0	0	0	0	0	0
	소계	198	26	13.1	100	8	9.1	2,276
광주 전남 전북 제주	초등학교	1145	305	26.6	49.7	33	23.8	20,465
	중학교	602	171	28.4	27.9	21	24.9	12,501
	고등학교	374	138	36.9	22.5	20	31.6	12,508
	기타	47	0	0	0	0	0	0
<b>총계</b>		<b>2,168</b>	<b>614</b>	<b>28.3</b>	<b>100</b>	<b>74</b>	<b>24.9</b>	<b>45,474</b>

환경보건시민센터 [www.eco-health.org](http://www.eco-health.org)

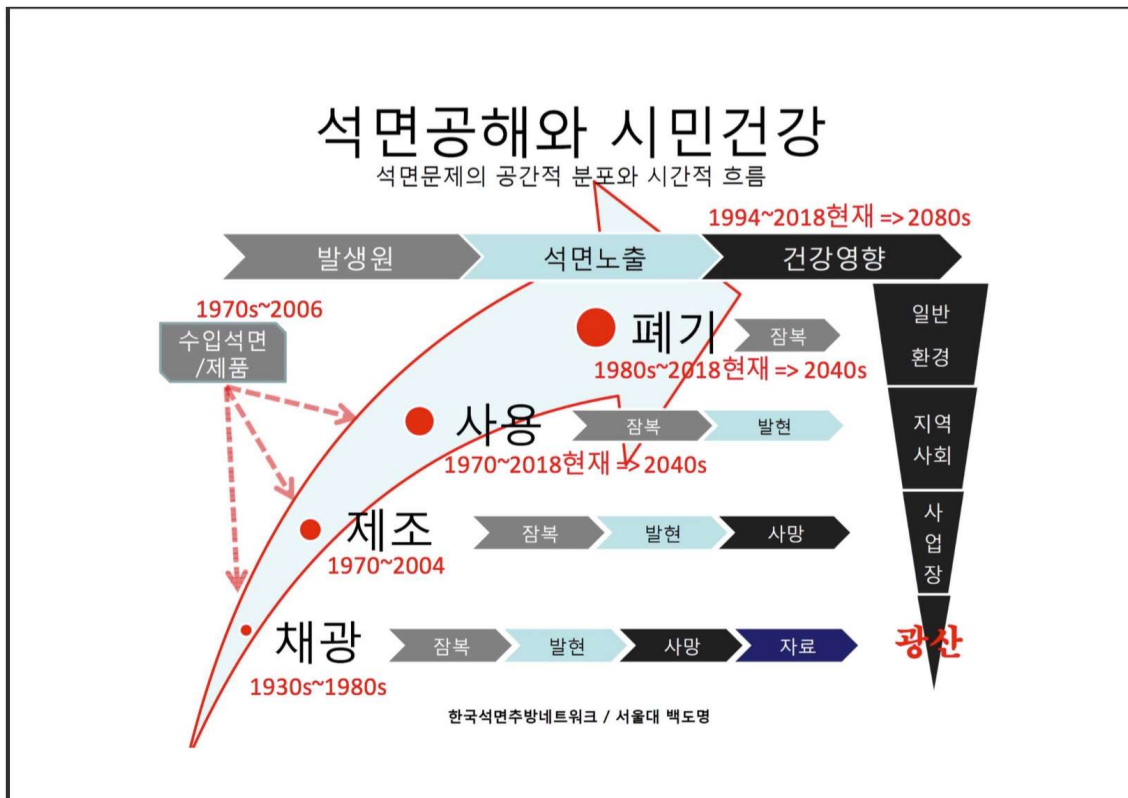
광주,전남,전북,제주 환경운동연합, 전국학교석면학부모네트워크, 한국석면추방네트워크

## 목차

- 1 조사배경
  - 2 광주전라제주 학교석면 현황 조사결과 요약
    - 1) 광주전라제주 초중고 석면현황
    - 2) 2023 년도 여름방학 석면철거 대상학교 현황
  - 3 학교석면 철거과정의 문제점
  - 4 석면으로부터 안전한 광주전라제주지역 학교를 위한 정책제안
  - 5 광주전라제주지역 석면학교 명단
    - 1) 2023 년 7-8 월 여름방학 석면철거 대상 광주전라제주지역 74 개 학교명단
    - 2) 2023 년 5 월현재 광주전라제주지역 석면학교 614 개 명단
- 내용문의:
- 환경보건시민센터 최예용 소장 010-3458-7488
  - 광주환경운동연합 정은정 국장 010-6684-0059
  - 전북환경운동연합 문지현 처장 010-9192-1029
  - 전남환경운동연합
    - 고흥보성환경운동연합 김영철 국장 010-9542-7820
    - 광양환경운동연합 백양국 국장 010-6617-8000
    - 목포환경운동연합 임경숙 국장 010-3684-3684
    - 순천환경운동연합 안정아 국장 010-4608-9100
    - 여수환경운동연합 정비취 팀장 010-9768-0446
  - 제주환경운동연합 이영웅 처장 010-4699-3446

## 1 조사배경

- 1) 석면은 불에 타지 않는 특성때문에 건축자재를 비롯해 3천여가지에 오랫동안 사용되어왔으나 악성중피종암, 폐암, 후두암, 난소암 등을 일으키는 1급 발암물질(WHO Group1)로 규정되면서 1980대 북유럽에서부터 사용이 금지되었다. 한국은 2009년부터 전면 금지되었다.
- 2) 환경성 석면노출피해자를 지원하기 위한 석면피해구제법이 2011년부터 시행되었고, 석면사용이 금지되었지만 이전에 사용된 석면건축물들이 많아 슬레이트석면관리, 조경석 석면관리 등을 위한 석면안전관리법이 2013년부터 시행되었다. 민간 건축물은 물론이고 학교, 관공서, 병원 등 공공건물에서의 석면문제가 계속 지적되어왔다.





- 3) 정부는 학교 시설 내 석면건축자재를 2027년까지 모두 해체·제거할 목적으로 2017년경부터 매년 2,827억씩 총 2조 8,270억원을 교부하여 "학교시설 석면제거 추진 계획"을 진행중에 있다. 이러한 계획은 학교의 노후 냉난방시설 교체 시기와 맞물려서 추진된다. 천장에 설치된 냉난방시설을 교체하려면 주변의 석면천장재를 제거해야 하기 때문이다.
- 4) 2014년 교육부 국정감사에서 학교별로 실시 중인 '학교건축물 석면조사의 부실 및 조사 이후 후속조치의 미흡 등에 대한 문제점이 지적되었다. 그리고 2018년 감사원은

2017년과 2018년의 석면 해체·제거 공사를 완료한 학교의 석면잔재물 발견 및 석면검출결과와 '초중고 학교환경 개선사업 추진 실태'에 대한 감사결과에서 교육부의 석면제거정책에 심대한 문제가 있음을 지적했다

- 5) 환경보건시민센터, 한국석면추방네트워크, 전국학교석면학부모네트워크는 석면조사 부실로 인한 석면누락확인, 석면철거업체의 위법한 공사진행, 교육행정공무원의 석면에 대한 무지와 관리부실, 석면검출에 대한 무책임, 그러한 공사과정에서 비산된 석면으로 인해 학생과 교직원의 건강이 위협받고 있음을 지속적으로 지적해왔다.

- ① 다음은 2008년부터 학교석면문제에 대해 지적해온 54개의 보고서들이다. 보고서 보기 클릭([http://eco-health.org/bbs/board.php?bo\\_table=sub02\\_04](http://eco-health.org/bbs/board.php?bo_table=sub02_04))

-  환경보건시민센터 보고서 53호, 2008년-11호, 학교석면(1), 구미송정초등학교석면철거.hwp
-  환경보건시민센터 보고서 87호, 2009년-25호, 학교석면(2) 서울도성초등학교.pdf
-  환경보건시민센터 보고서 88호, 2010년-1호, 학교석면(3) 서울고,재개발석면(2)부산.pdf
-  환경보건시민센터 보고서 112호, 2011년-12호, 학교석면(4)초등학교 전시광물 석면문제.pdf
-  환경보건시민센터 보고서 116호, 2011년-16호, 8월24일 학교석면문제(5)전주여울초등학교.pdf
-  환경보건시민센터 보고서 119호, 2011년-19호, 학교석면(6) 운동장(1) 전국초중고교.pdf
-  환경보건시민센터 보고서 121호, 2011년-21호, 학교석면(7) 운동장(2) 과천고 및 2개학교.pdf
-  환경보건시민센터 보고서 135호, 2011년-34호, 학교석면문제(8) 운동장(3) 위험인구.pdf
-  환경보건시민센터 보고서 138호, 2012년-1호, 학교석면(9) 운동장(4) 교과부평가.pdf
-  환경보건시민센터 보고서 185호, 2014년-12호, 학교석면문제(10) 서울경기 초중학교.pdf
-  환경보건시민센터 보고서 199호, 2015년-10호, 학교석면문제(11)냉난방공사와 석면오염.pdf
-  환경보건시민센터 보고서 216호, 2016년-2호, 학교석면(12)숙명여대,과천재건축.pdf
-  환경보건시민센터 보고서 266호, 2016-52호, 10월14일 학교석면(13)지진과학교.pdf
-  환경보건시민센터 보고서 276호, 2017-3, 1월19일 학교석면(14) 서울경기.pdf
-  환경보건시민센터 보고서 278호, 2017-5호, 2월8일 학교석면(15) 서울경기.pdf
-  환경보건시민센터 보고서 279호, 2017-6, 2월14일 학교석면(16) 인천.pdf
-  환경보건시민센터 보고서 281호 2017-8호, 3월2일, 학교석면(17) 부산.pdf
-  환경보건시민센터 보고서 282호, 2017년-9호, 3월2일 학교석면(18) 거제.pdf
-  환경보건시민센터 보고서 294호 2017년-21호 방학학교(19)석면철거.pdf
-  환경보건시민센터 보고서 299호, 2017년-26, 11월17일 포항지진과 학교(20)석면.pdf
-  환경보건시민센터 보고서 303호, 2018년-2, 1월17일 학교(21)석면.pdf
-  환경보건시민센터 보고서 305호, 2018년-4호 2월19일 학교(22)석면.pdf
-  환경보건시민센터 보고서 306호 2018년-5호 2월23일 인천초 학교(23)석면문제.pdf
-  환경보건시민센터 보고서 307호, 2018년-6호 3월19일 학교(24)석면.pdf
-  환경보건시민센터 보고서 308호, 2018년-7호 4월3일 교사학생 학교(25)석면피해.pdf
-  환경보건시민센터 보고서 309-1호 2018-8-1호 5월24일 난곡초 학교(26)석면문제.pdf
-  환경보건시민센터 보고서 309호 2018-8호 5월23일 난곡초 학교(27)석면문제.pdf
-  환경보건시민센터 보고서 315호 2018년 14호 7월25일 625개 석면철거학교(28)명단.pdf
-  환경보건시민센터 보고서 322호, 2018년21호, 8월8일 학교(29)석면철거문제점.pdf
-  환경보건시민센터 보고서 323호, 2018년22호, 12월3일 겨울방학926개학교(30).pdf
-  환경보건시민센터 보고서 324호, 2018년23호, 12월28일 학교(31)석면 감사원보고서포함.pdf
-  환경보건시민센터 보고서 327호 2019년-3호, 2018 여름겨울방학 학교(32)석면 모니터링.pdf
-  환경보건시민센터 보고서 329호 2019년-5호, 3월22일자 학교(33)석면 부분철거문제.pdf

- ▶ 환경보건시민센터 보고서 333호 2019년-9호 학교석면.pdf
- ▶ 환경보건시민센터 보고서 334호 2019년-10호 학부모넷 학교석면감시운동.pdf
- ▶ 환경보건시민센터 보고서 391호 2022년-7호 학교석면현황(전국).pdf
- ▶ 환경보건시민센터 보고서 392호 2022년-8호 학교석면현황(경기도).pdf
- ▶ 환경보건시민센터 보고서 393호 2022년9호\_학교석면현황초안(경상북도).pdf
- ▶ 환경보건시민센터 보고서 394호 2022년10호\_학교석면(부산).pdf
- ▶ 환경보건시민센터 보고서 395호 2022년11호\_학교석면실태(인천).pdf
- ▶ 환경보건시민센터 보고서 397호 2022년13호 학교석면현황(경상남도).pdf
- ▶ 환경보건시민센터 보고서 399호 2022년15호 학교석면현황(서울).pdf
- ▶ 환경보건시민센터 보고서 400호 2022년16호 학교석면현황(울산).pdf
- ▶ 환경보건시민센터 보고서 401호 2022년17호 학교석면현황(대구).pdf
- ▶ 환경보건시민센터 보고서 402호 2022년18호 학교석면현황(대전).pdf
- ▶ 환경보건시민센터 보고서 403호 2022년19호 학교석면현황(광주).pdf
- ▶ 환경보건시민센터 보고서 404호 2022년20호 학교석면현황(강원).pdf
- ▶ 환경보건시민센터 보고서 405호 2022년21호 학교석면현황(전남).pdf
- ▶ 환경보건시민센터 보고서 406호 2022년22호 학교석면현황(전북).pdf
- ▶ 환경보건시민센터 보고서 407호 2022년23호 학교석면현황(제주).pdf
- ▶ 환경보건시민센터 보고서 408호 2022년24호 학교석면현황(충남).pdf
- ▶ 환경보건시민센터 보고서 409호 2022년25호 학교석면현황(충북).pdf
- ▶ 환경보건시민센터 보고서 422호 2023-3호 1월19일 학교석면.pdf
- ▶ 환경보건시민센터 보고서 423호 2023-4호 인천학교&학교조경석면.pdf

- 6) 최근 코로나 19 등 여러가지 이유로 학교석면철거과정에 대한 사회적 감시가 소홀하거나 형식적으로 이루어지는 경우가 적지 않았다. 특히 대부분 사립학교의 경우 아예 감시체계에서 벗어나 있다.

## 2 광주전라제주 학교석면 현황 조사결과 요약

### 1) 광주전라제주 초중고 학교석면 현황<sup>1</sup>

① 광주광역시교육청과 전라남도교육청, 전라북도교육청 및 제주특별자치도교육청의 전체 초중고기타 학교수는 2,168 개인데, 석면학교는 28.3% 614 개이고, 무석면학교는 71.7% 1,554 개다.

#### ② 광주광역시 석면학교 현황

A 광주광역시 교육청의 전체 초중고기타 학교수는 326 개인데, 석면학교는 30.7% 100 개이고, 무석면학교는 69.3% 226 개다.

a 광주광역시 초등학교는, 전체 155 개중 31.6% 49 개가 석면학교이고 68.4% 106 개가 무석면학교다.

b 광주광역시 중학교는, 전체 92 개중 30.4% 28 개가 석면학교이고 69.6% 64 개가 무석면학교다.

c 광주광역시 고등학교는, 전체 68 개중 33.8% 23 개가 석면학교이고 66.2% 45 개가 무석면학교다.

d 광주광역시 기타학교는, 전체 11 개이며 모두 무석면학교다.

#### ③ 전라남도 석면학교 현황

A 전라남도 교육청의 전체 초중고기타 학교수는 866 개인데, 석면학교는 45.4% 393 개이고, 무석면학교는 54.6% 473 개다.

a 전라남도 초등학교는, 전체 451 개중 44.6% 201 개가 석면학교이고 55.4% 250 개가 무석면학교다.

b 전라남도 중학교는, 전체 254 개중 46.5% 118 개가 석면학교이고 53.5% 136 개가 무석면학교다.

c 전라남도 고등학교는, 전체 143 개중 51.7% 74 개가 석면학교이고 48.3% 69 개가 무석면학교다.

d 전라남도 기타학교는, 전체 18 개이며 모두 무석면학교다.

<sup>1</sup> 이 보고서 27~44 페이지에 명단을 공개했다.

이는 부산석면추방공동대책위원회가 전국 17 개 교육청에 정보공개를 청구해 취합했다.

B 전라남도의 기초자치단체 지역별로 살펴보면 다음과 같다.(가나다 순서)

- a 강진: 초등학교 6 개, 중학교 6 개, 고등학교 3 개 등 15 개
- b 고흥: 초등학교 7 개, 중학교 6 개, 고등학교 2 개 등 15 개
- c 광양: 초등학교 15 개, 중학교 8 개, 고등학교 3 개 등 26 개
- d 구례: 초등학교 5 개, 고등학교 2 개 등 7 개
- e 나주: 초등학교 11 개, 중학교 7 개, 고등학교 4 개 등 22 개
- f 담양: 초등학교 6 개, 중학교 5 개, 고등학교 4 개 등 15 개
- g 목포: 초등학교 18 개, 중학교 5 개, 고등학교 11 개 등 34 개
- h 무안: 중학교 1 개, 고등학교 1 개 등 2 개
- i 보성: 초등학교 6 개, 중학교 4 개, 고등학교 2 개 등 12 개
- j 순천: 초등학교 24 개, 중학교 14 개, 고등학교 10 개 등 48 개
- k 신안: 초등학교 9 개, 중학교 3 개, 고등학교 1 개 등 13 개
- l 여수: 초등학교 28 개, 중학교 17 개, 고등학교 9 개 등 54 개
- m 영광: 초등학교 6 개, 중학교 6 개, 고등학교 4 개 등 16 개
- n 영암: 초등학교 8 개, 중학교 6 개, 고등학교 3 개 등 17 개
- o 완도: 초등학교 12 개, 중학교 7 개, 고등학교 4 개 등 23 개
- p 장성: 초등학교 8 개, 중학교 2 개, 고등학교 2 개 등 12 개
- q 장흥: 초등학교 5 개, 중학교 4 개, 고등학교 4 개 등 13 개
- r 진도: 초등학교 3 개, 중학교 4 개, 고등학교 1 개 등 8 개
- s 함평: 초등학교 5 개, 중학교 2 개, 고등학교 1 개 등 8 개
- t 해남: 초등학교 10 개, 중학교 6 개, 고등학교 2 개 등 18 개
- u 화순: 초등학교 9 개, 중학교 5 개, 고등학교 1 개 등 15 개

④ 전라북도 석면학교 현황

- A 전라북도 교육청의 전체 초중고기타 학교수는 778 개인데, 석면학교는 12.2% 95 개이고, 무석면학교는 87.8% 683 개다.
  - a 전라북도 초등학교는, 전체 421 개중 10.7% 45 개가 석면학교이고 89.3% 376 개가 무석면학교다.
  - b 전라북도 중학교는, 전체 211 개중 8.5% 18 개가 석면학교이고 91.5% 193 개가 무석면학교다.
  - c 전라북도 고등학교는, 전체 133 개중 24.1% 32 개가 석면학교이고 75.9% 101 개가 무석면학교다.
  - d 전라북도 기타학교는, 전체 13 개이며 모두 무석면학교다.

B 전라북도의 기초자치단체 지역별로 살펴보면 다음과 같다.(가나다 순서)

- a 고창: 초등학교 1 개, 중학교 3 개, 고등학교 1 개 등 5 개
- b 군산: 초등학교 10 개, 중학교 4 개 등 14 개
- c 김제: 초등학교 2 개, 중학교 1 개, 고등학교 3 개 등 6 개
- d 무주: 초등학교 1 개
- e 부안: 초등학교 4 개, 고등학교 3 개 등 7 개
- f 순창: 중학교 1 개
- g 완주: 고등학교 1 개
- h 익산: 초등학교 12 개, 중학교 3 개, 고등학교 3 개 등 18 개
- i 임실: 초등학교 3 개, 중학교 1 개, 고등학교 1 개 등 5 개
- j 장수: 초등학교 1 개, 고등학교 2 개 등 3 개
- k 전주: 초등학교 10 개, 중학교 4 개, 고등학교 9 개 등 23 개
- l 정읍: 초등학교 1 개, 중학교 1 개, 고등학교 8 개 등 10 개
- m 진안: 고등학교 1 개

⑤ 제주특별자치도 석면학교 현황

- A 제주특별자치도 교육청의 전체 초중고기타 학교수는 198 개인데, 석면학교는 13.1% 26 개이고, 무석면학교는 86.9% 172 개다.
  - a 제주특별자치도 초등학교는, 전체 118 개중 8.5% 10 개가 석면학교이고 91.5% 108 개가 무석면학교다.
  - b 제주특별자치도 중학교는, 전체 45 개중 15.6% 7 개가 석면학교이고 84.4% 38 개가 무석면학교다.
  - c 제주특별자치도 고등학교는, 전체 30 개중 30.0% 9 개가 석면학교이고 70.0% 21 개가 무석면학교다.
  - d 제주특별자치도 기타학교는, 전체 5 개이며 모두 무석면학교다.
- B 제주특별자치도의 기초자치단체 지역별로 살펴보면 다음과 같다.
  - a 서귀포: 중학교 1 개, 고등학교 3 개 등 4 개
  - b 제주: 초등학교 10 개, 중학교 6 개, 고등학교 6 개 등 22 개



2) 2023 년 여름방학 광주전라제주 학교 석면철거<sup>2</sup>

① 광주전라제주의 74 개 초중고학교에서 2023 년 여름방학 석면철거가 예정되어 있다.

- A 광주광역시 5 개 학교에서 2,284 m<sup>2</sup>의 석면철거가 예정되어 있다. 초등학교 4 개, 중학교 1 개다.
- B 전라남도 23 개 학교에서 16,045 m<sup>2</sup>의 석면철거가 예정되어 있다. 초등학교 11 개, 중학교 7 개, 고등학교 5 개다.
- a 전라남도의 기초자치단체 지역별로 살펴보면 다음과 같다.(가나다 순서)
- 고흥: 중학교 1 개
  - 광양: 초등학교 2 개, 중학교 2 개 등 4 개
  - 나주: 초등학교 2 개, 중학교 2 개, 고등학교 1 개 등 5 개
  - 담양: 고등학교 1 개
  - 목포: 초등학교 1 개
  - 보성: 중학교 1 개
  - 순천: 초등학교 1 개
  - 여수: 초등학교 1 개, 중학교 1 개 등 2 개
  - 영광: 초등학교 1 개
  - 영암: 초등학교 1 개, 고등학교 1 개 등 2 개
  - 장흥: 고등학교 2 개
  - 화순: 초등학교 2 개
- C 전라북도 38 개 학교에서 24,869 m<sup>2</sup>의 석면철거가 예정되어 있다. 초등학교 14 개, 중학교 10 개, 고등학교 14 개다.
- a 전라북도의 기초자치단체 지역별로 살펴보면 다음과 같다.(가나다 순서)
- 고창: 중학교 1 개
  - 군산: 초등학교 2 개, 중학교 3 개 등 5 개
  - 김제: 초등학교 2 개
  - 부안: 초등학교 1 개, 고등학교 2 개 등 3 개
  - 순창: 중학교 1 개
  - 완주: 고등학교 1 개
  - 익산: 초등학교 2 개, 중학교 2 개, 고등학교 1 개 등 5 개
  - 임실: 초등학교 2 개, 중학교 1 개, 고등학교 1 개 등 4 개
  - 장수: 초등학교 1 개, 고등학교 1 개 등 2 개

<sup>2</sup> 이 보고서 24~26 페이지에 명단을 공개했다.

- 전주: 초등학교 4 개, 중학교 2 개, 고등학교 4 개 등 10 개
- 정읍: 고등학교 3 개
- 진안: 고등학교 1 개

D 제주특별자치도 8 개 학교에서 2,276 m<sup>2</sup>의 석면철거가 예정되어 있다. 초등학교 4 개, 중학교 3 개, 고등학교 1 개다.

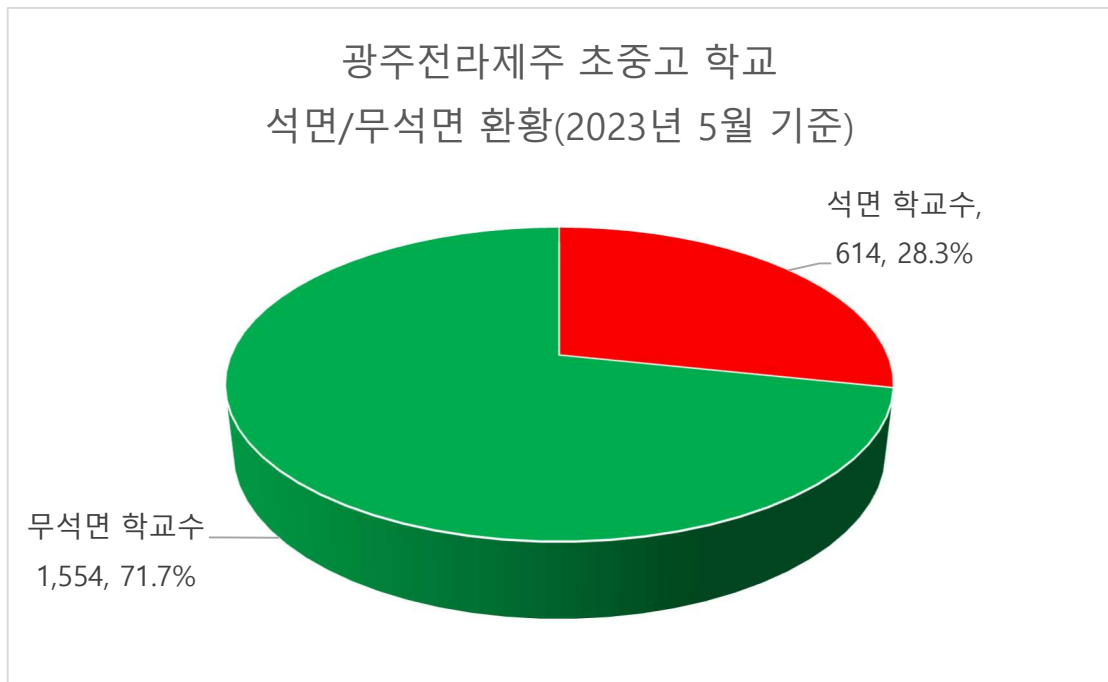
a 제주특별자치도의 기초자치단체 지역별로 살펴보면 다음과 같다.

- 서귀포: 중학교 1 개
- 제주: 초등학교 4 개, 중학교 2 개, 고등학교 1 개 등 7 개

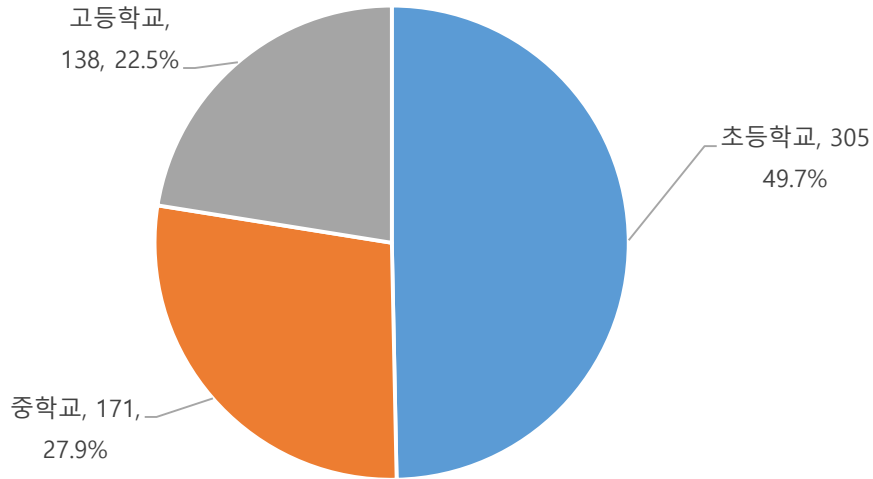
② 참고로, 석면철거는 안전을 고려해 여름방학과 겨울방학때 주로 이루어지는데 석면철거과정에서 외부로의 석면비산을 막기위해 비닐보양을 해야하고, 실내에서 작업중 냉난방을 할 수 없기 때문에 겨울보다 여름철 작업이 매우 어렵다. 따라서 학교석면철거는 겨울철 전국적으로 1 천여개 학교에서 이루어지고 여름철에는 대상학교가 200~300 여개로 적다.

광역구분	학교구분	학교수(학교알리미 공개데이터기준)	2023년 5월 현재 석면학교수	석면학교 비율(%)	석면학교 종류별비율(%)	2023년 여름방학 석면철거 대상학교	2023년 여름이후 석면학교(%)	2023년 여름방학 석면철거량 (㎡)
광주광역시	초등학교	155	49	31.6	49.0	4	29.0	1,762
	중학교	92	28	30.4	28.0	1	29.3	522
	고등학교	68	23	33.8	23.0	0	33.8	0
	기타	11	0	0	0	0	0	0
	소계	326	100	30.7	100	5	29.1	2,284
전라남도	초등학교	451	201	44.6	51.1	11	42.1	8,488
	중학교	254	118	46.5	30.0	7	43.7	5,229
	고등학교	143	74	51.7	18.8	5	48.3	2,328
	기타	18	0	0	0	0	0	0
	소계	866	393	45.4	100	23	42.7	16,045
전라북도	초등학교	421	45	10.7	47.4	14	7.4	9,893
	중학교	211	18	8.5	18.9	10	3.8	5,913
	고등학교	133	32	24.1	33.7	14	13.5	9,063
	기타	13	0	0.0	0	0	0.0	0
	소계	778	95	12.2	100	38	7.3	24,869
제주특별자치도	초등학교	118	10	8.5	38.5	4	5.1	322
	중학교	45	7	15.6	26.9	3	8.9	837
	고등학교	30	9	30.0	34.6	1	26.7	1,117
	기타	5	0	0	0	0	0	0
	소계	198	26	13.1	100	8	9.1	2,276
광주전남전북제주 총계	초등학교	1145	305	26.6	49.7	33	23.8	20,465
	중학교	602	171	28.4	27.9	21	24.9	12,501
	고등학교	374	138	36.9	22.5	20	31.6	12,508
	기타	47	0	0	0	0	0	0
	총계	2,168	614	28.3	100	74	24.9	45,474

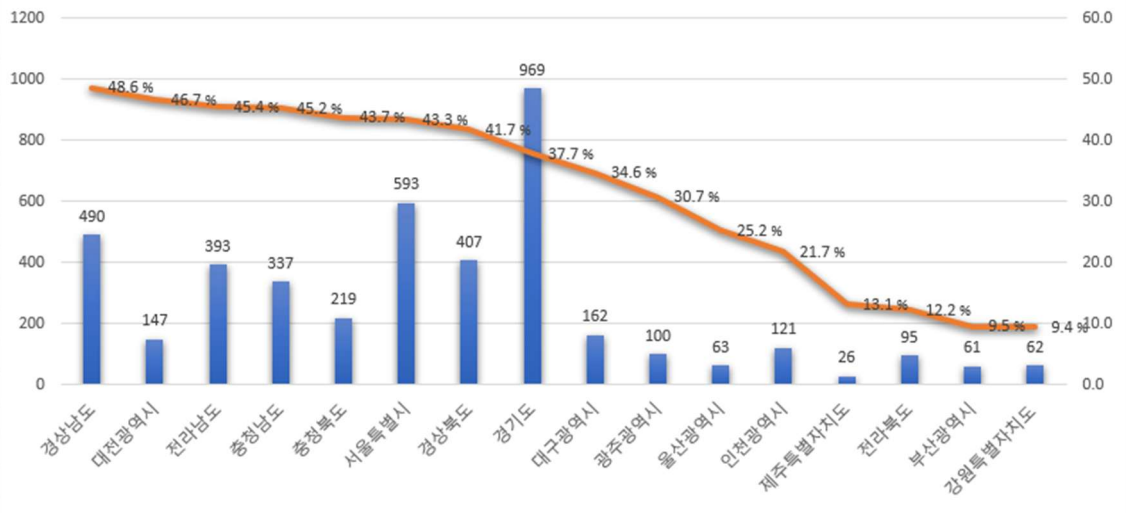
<표, 광주전라제주 지역의 학교석면 현황, 2023 년 5 월 기준>



### 광주전라제주 614개 석면학교 종류별 현황(2023년 5월 기준)



### 전국 광역교육청별 석면학교비율과 석면학교수 (2023년 5월 현재)



### 3 학교석면철거 과정의 문제점

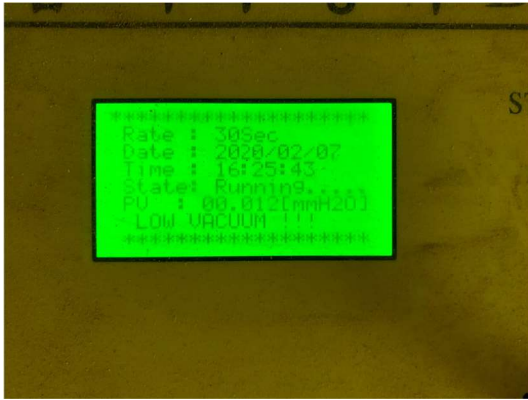
#### 1) 불법탈법 난무하는 학교석면철거현장

##### ① 석면철거 작업장의 음압기 조작사례



<사진, 석면철거현장의 석면먼지외부오염을 막기위한 기본적인 안전장치인 음압기가 제대로 가동된 것처럼 꾸미기위해 음압기록장치를 조작하는 모습. 작은 선풍기를 작동시키고 공기를 배출시키는 연결부위를 갖다대면 음압이 발생하는 원리를 이용해 조작했다>





78	2020-02-07	오후 4:19:11	-0.575
79	2020-02-07	오후 4:20:11	-0.568
80	2020-02-07	오후 4:21:11	-0.594
81	2020-02-07	오후 4:22:11	-0.564
82	2020-02-07	오후 4:23:11	-0.563
83	2020-02-07	오후 4:24:11	-0.561
84	2020-02-07	오후 4:25:11	-0.563
85	2020-02-07	오후 4:26:11	-0.561
86	2020-02-07	오후 4:27:11	-0.56
87	2020-02-07	오후 4:28:11	-0.535
88	2020-02-07	오후 4:29:11	-0.501



<사진, 한 초등학교 석면철거 현장의 음압기 작동 및 실내대기석면측정 현장. 제대로 음압기를 작동시키면 벽면의 비닐이 안쪽으로 부풀어올라 육안으로도 식별이 가능하다. 사진은 음압기를 작동하지 않은 상태다.(아래사진) 그러나 음압기와 음압기룩장치에는 제대로 음압기가 작동한 것처럼 기록되어 있다.>



<사진, 석면철거현장에서 제대로 음압기가 작동해 음압이 걸린 상태. 바람을 빼내 압력이 내려가면서 보양비닐이 안쪽으로 부풀어 오른다. 석면철거과정에서 발생하는 석면먼지가 외부로 새나가지 않도록 하기 위함이다. 음압기에는 헤파필터를 장착해 석면먼지를 걸러야 한다.>

2) 안전지침 지켜지지 않는 영터리 석면철거 문제점 개선안돼

① 전남 여수지역 학교석면 철거현장 문제사례



<사진, 2022 년 여름방학 전남 여수 모 초등학교 석면텍스가 여기저기 붙은채 교실 천장 부속품을 떼어 바닥에 던져놓았다.>



<사진, 2022 년 여름방학 전남 여수 모 초등학교 석면텍스가 제대로 제거되지 않은 채 버려졌다.>





<사진, 2022 년 여름방학 전남 여수 모 초등학교 석면텍스가 제대로 제거되지 않은 채 버려졌다.>



<사진, 2022 년 여름방학 전남 여수 모 초등학교 석면텍스 조각이 운동장과 화단 곳곳에  
바러져있다.>

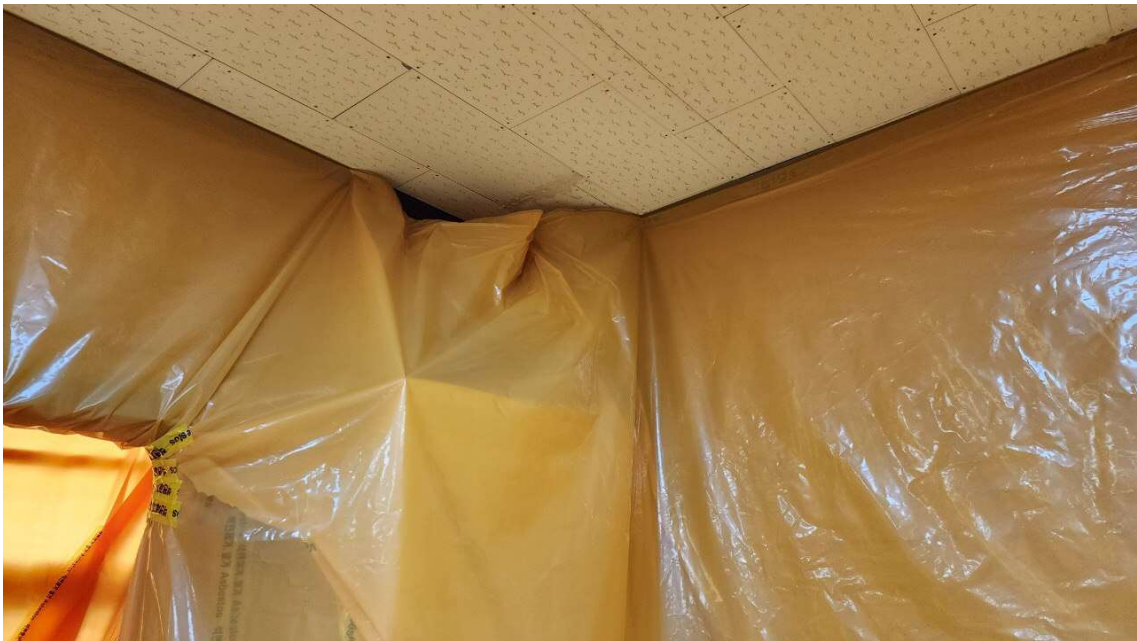


<사진, 2022 년 여름방학 전남 여수 모 초등학교 비닐보양도 하지 않은 상태에서 석면텍스가  
곳곳에 떼어져 있다.>

② 전남 목포지역 학교석면 철거현장 문제사례



<사진, 2023 년 1 월 목포 한 초등학교, 비닐보양전 검사현장, 집기를 옮기지 않고 비닐로 대충 가려놓았다>



<사진, 2023 년 1 월 목포 한 초등학교, 비닐보양전 검사현장, 비닐보양부위가 떨어져있다.>



<사진, 2023 년 1 월 목포 한 초등학교, 비닐보양전 검사현장, 집기를 옮기지 않았다>

③ 서울 일신초 감리보고서의 문제



<사진, 서울 일신초 석면철거감리보고서의 문제점을 지적하며 학생과 학부모가 일인시위를 위해 제작한 인쇄물들>

3) 영터리로 철거하면 석면노출 위험커져, 철거하지 않는 것보다 더 위험

① 작업공간내부의 철거작업자가 샤워 및 환복 없이 외부로 나온 안전규정 위반사례



<사진, 한 초등학교에서 석면철거작업자가 작업공간내부의 폐기물더비를 들고 외부로 나온 안전규정 위반사례. 작업자가 외부로 나올때 반드시 내부에서 보호장구를 벗고 위생설비(샤워부스)에서 샤워를 하고 석면먼지를 씻어낸 후에 환복하고 밖으로 나와야 한다. 석면먼지로 오염된 보호의, 장갑 등은 재사용금지다. 석면먼지를 차단하기 위해서다.>

② 교육부,17 개 시도교육청이 공동으로 2023 년 4 월에 발간한 [학교시설 석면해체제거 안내서]

A 2023 년 4 월 개정판에는 전국학교석면학부모네트워크의 개선건의내용이 일부 반영되었다.



제·개정 이력

일 자 (승인)	구분	제·개정사유	부서	협기관
'18. 5.	제정	신규작성	교육시설과	시·도교육청 고용노동부 환경부 관련 기술단체
'19. 5.	개정	<ul style="list-style-type: none"> <li>냉난방기, LED 조명 교체 등 부분철거 관련기준 보완</li> <li>대상학교 선정시 석면지도 검증 학교 우선 선정</li> <li>사업설명회 개최에 대한 학교장 역할 강화</li> <li>석면 해체·제거작업중 외부자 출입 제한 등 안전사고 예방</li> <li>기타 문구 및 작업일지, 체크리스트 수정·보완 등</li> </ul>	교육시설과	시·도교육청 고용노동부 환경부 관련 기술단체
'23. 4.	개정	<ul style="list-style-type: none"> <li>관련법 개정사항 반영</li> <li>소규모 석면 해체·제거 적용 기준 명확화</li> <li>석면모니터단 구성 확대</li> <li>기타 문구 및 오기 수정 등</li> </ul>	교육시설 안전팀	시·도교육청 고용노동부 환경부 관련 기관

본 안내서는 학교시설의 석면 해체·제거작업을 보다 효율적으로 추진하기 위해 마련 되었습니다. 석면 해체·제거업무 추진 시 본 안내서의 내용을 준수하여 주시기 바랍니다.

※ 본 안내서는 학교시설 석면 해체·제거 절차의 기술적 지식 및 방법 등에 관한 내용을 안내하고 있으나, 본 안내서에서 안내하고 있지 않은 내용은 「석면안전관리법», 「산업안전보건법», 「폐기물관리법», 「전기·통신공사 등 소규모 석면 해체·제거작업 안전관리 가이드」 등 근거법령을 우선 적용해 주시기 바랍니다.

## 2장

## 학교시설 석면의 해체·제거

### 1. 석면 해체·제거작업 절차

구분	발주자 또는 학교	해체·제거업자 등	감리인(감리원)	석면모니터단
계획 단계	대상학교선정			
	작업범위 및 집행시기 결정			
	예산편성 및 배정 석면 해체·제거 책임관리인 지정			
설계 및 집행단계	과업지시서 작성 (해체·제거, 석면농도 및 비산정도 측정, 폐기물처리, 감리)			
	감리인 선정 (법적규모이하도 선정 권장)		석면 지도 적정성 검토	
	해체·제거업자 선정 (무자격업자 배제, 최소 45일전 선정)			
	석면(비산)농도측정기관 선정 (분리발주, 이해관계자 배제)			
	폐기물처리업자 선정			
	석면모니터단 구성 (구성방안 부록1 참조)			석면모니터단 자체 교육
해체·제거 단계	석면 해체·제거 설명회 개최 (학생, 교직원, 학부모 등)	작업계획서 작성	감리계획서 제출 (작업계획서 검토)	설명회 참여 및 지원
	작업계획 검토	집기류 이동, 사전청소		집기류반출, 청소상태 등 확인
	감리인 지정 신고 발주자 → 지방자치단체	비닐보양 및 밀폐		비닐보양, 밀폐여부 확인
		석면작업 신고 및 필증교부 (지방노동관서, 7일전)		
		설비 해체·제거(필요시)	감리일지 작성 및 상주감리(감리원)	
	석면비산측정 확인	석면 해체·제거 실시		
	측정완료 후 홈페이지 게시	주변 비산정도측정		석면농도측정 확인
		폐기를 처리계획 제출 및 지정폐기물 처리 (지방자치단체)		
	석면농도측정 확인	진재물 확인 및 청소		
	측정완료 후 홈페이지 게시	작업장 석면농도측정	감리인 확인	
	(진재물 조사 합격시)	보양 제거	진재물 조사 (석면모니터단 합동)	
	준공검사 및 승인	청소 후 (석면모니터단과 협의)	진재물 조사 보고서 제출 감리인 → 발주자	진재물 조사 등 (조사방법 부록3 참조)
진재물 조사 결과 홈페이지 게시	(진재물 조사 합격시)	감리원료보고서 제출 감리인 → 발주자		
감리 결과보고서 제출 발주자 → 지방자치단체	작업완료 및 결과보고			

주) ■ 해체제거업자 ■ 석면농도측정기관 ■ 폐기물처리업자

<그림, '학교시설 석면해체제거 안내서'의 절차, 각 단계마다 행정절차 및 안전과정이 자세히 나와있다. 문제는 이런 절차가 무시되고 서류상으로만 존재하는 경우가 많다는 점이다>

#### 4 석면으로부터 안전한 학교를 위한 정책제안

- 1) 우리는 석면으로부터 안전한 학교만들기를 위해 지속적으로 개선방향을 제시해왔다. 2022 년에 제시한 정책제안은 다음과 같았다. 이 내용들은 여전히 유효하다. 관련 정책에 적극 반영할 것을 촉구한다.

- ① <학교석면철거 목표달성>보다 <안전한 석면철거과정>이 우선이다.
- ② 학부모와 환경단체, 전문가로 구성된 감시체계를 반드시 갖춰서 계획과 실행의 석면철거 전과정을 투명하게 감시해야 한다.
- ③ 학교내의 석면건축물을 부분철거하는 방식을 지양하고, 한번에 모두 철거해 석면철거작업이 반복되지 않도록 해야 한다.
- ④ 향후 5 년동안의 방학중 석면철거대상학교와 일정을 정해야 하고 교육청별 학교별로 석면안전감시망(모니터링체계)을 미리미리 갖춰야 한다.
- ⑤ 석면학교건축물의 안전한 유지관리의 문제점
  - A 학교에서 석면을 철거하기 전까지는 평소에 석면건축자재 부위의 안전관리가 잘 이루어져야 한다. 이를 위해 교육청의 수시 현장점검이 필요하다.
  - B 학교석면지도를 공개하고, 누구라도 쉽게 석면여부를 쉽게 식별할 수 있도록 하여 평소에 석면안전관리에 대해 인식하도록 해야 한다.
- ⑥ 학교석면 철거과정에서 발생한 학생과 교직원의 석면노출문제에 대한 대책이 마련되어야 한다.
  - A 학교석면 철거과정에서 발생한 학생과 교직원의 석면노출문제에 대한 중장기 석면병발병여부가 모니터링되어야 한다.
  - B 국가건강검진때 폐사진(X-ray)을 석면전문가가 판독하게 해야 한다.

- 2) 추가적으로 제안하는 사항은 다음과 같다.

- ① 석면철거과정에서의 안전대책이 미흡하고 안전지침이 잘 지켜지지 않는 상황에서 당초 일정한 2027 년까지의 계획을 조기에 앞당기려는 시도는 영터리 석면철거를 부추기는 것으로 위험하다.
- ② 석면철거비용지원에서 제외된 일부 사립유치원도 무석면유치원으로 전환하기 위한 지원이 필요하다.
- ③ 석면철거과정에서의 안전지침을 어기는 공사업체와 학교 및 교육청에 대한 엄격한 처벌과 제재가 필요하다.

## 5 광주전라제주지역 석면학교 명단

- 1) 2023 년 7-8 월 여름방학 석면철거 대상 광주전남전북제주 74 개 학교명단 (지역 가나다 순서)

교육청	시군구	급별	설립별	학교명	발주처	제거 면적(m <sup>2</sup> )
광주	광산구	초	공립	산월초등학교	지원청	299
	남구	초	공립	진월초등학교	지원청	101
	북구	중	공립	대자중학교	지원청	522
	북구	초	공립	광주중흥초등학교	지원청	298
	서구	초	공립	광주극락초등학교	지원청	1,064
전남	고흥	중	사립	동강중학교	학교	699
	광양	초	공립	광양가야초	지원청	424
	광양	초	공립	봉강초	지원청	708
	광양	중	공립	광양여자중	지원청	112
	광양	중	공립	광양중	지원청	86
	나주	중	공립	여수중학교	지원청	771
	나주	초	공립	금천초등학교	지원청	799
	나주	초	공립	산포초등학교	지원청	1,827
	나주	중	사립	세지중학교	학교	382
	나주	고	사립	광남고등학교	학교	1,074
	담양	고	사립	한빛고등학교	학교	617
	목포	초	공립	목포산정초등학교	지원청	75
	보성	중	공립	별교여자중학교	지원청	2,482
	순천	초	공립	안일초등학교백야분교장	지원청	465
	여수	초	공립	소라초등학교소라남분교장	지원청	445
	여수	중	공립	울촌중학교	지원청	697
	영광	초	공립	법성포초등학교안마분교장	지원청	380
	영암	초	공립	학산초등학교	지원청	490
	영암	고	공립	영암남주고등학교	지원청	244
	장흥	고	공립	장흥고등학교	지원청	253
	장흥	고	공립	장흥관산고등학교	지원청	140
	화순	초	공립	아산초등학교	지원청	1,680
화순	초	공립	춘양초등학교	지원청	1,195	



전북	고창군	중	사립	고창북중학교	학교	458
	군산시	초	공립	해성초등학교	지원청	202
		초	공립	문창초등학교	지원청	197
		중	공립	군산월명중학교	지원청	331
		중	공립	군산서흥중학교	지원청	141
		중	사립	군산대성중학교	학교	75
	김제시	초	공립	만경초등학교	지원청	497
		초	공립	금남초등학교	지원청	33
	부안군	초	공립	백련초등학교	지원청	116
		고	공립	부안제일고등학교	지원청	1,018
		고	사립	부안여자고등학교	학교	258
	순창군	중	공립	쌍치중학교	지원청	54
	완주군	고	사립	전주예술고등학교	학교	884
	익산시	초	공립	이리부천초등학교	지원청	2,498
		초	공립	이리서초등학교	지원청	461
		중	사립	이리남성여자중학교	학교	1,773
		중	사립	진경여자중학교	학교	2,543
		고	공립	전북과학고등학교	지원청	78
	임실군	초	공립	오수초등학교	지원청	265
		초	공립	청용초등학교	지원청	273
		중	공립	지사중학교	지원청	32
		고	공립	임실고등학교	지원청	2,688
	장수군	초	공립	천천초등학교	지원청	148
		고	사립	백화여자고등학교	학교	542
	전주시	초	공립	전주송원초등학교	지원청	608
		초	공립	전주서문초등학교	지원청	962
		초	공립	전주여울초등학교	지원청	3,511
		초	공립	전주금평초등학교	지원청	122
중		공립	전주우전중학교	지원청	316	
중		공립	전주평화중학교	지원청	190	
고		공립	전라고등학교	지원청	68	
고		공립	전주상업정보고등학교	지원청	356	
고		사립	전주한일고등학교	학교	341	
고		사립	완산여자고등학교	학교	1,015	
정읍시	고	사립	인상고등학교	학교	508	
	고	사립	학산고등학교	학교	927	

전북	정읍시	고	사립	태인고등학교	학교	184
	진안군	고	공립	진안공업고등학교	지원청	196
제주	서귀포시	중	공립	위미중학교	지원청	83
	제주시	초	공립	외도초등학교	지원청	223
		초	공립	남광초등학교	지원청	39
		초	공립	세화초등학교	지원청	34
		초	공립	애월초등학교	지원청	26
		중	공립	제주동중학교	지원청	478
		중	공립	신성여자중학교	학교	276
		고	사립	제주중앙고등학교	학교	1,117

2) 2023 년 5 월현재 광주전남전북제주지역 석면학교 614 개 명단 (지역,학교명 가나다 순서)

번호	교육청	시군구	학교명	급별
1	광주	광산구	동곡초등학교	초등학교
2			본량초등학교	초등학교
3			비아초등학교	초등학교
4			산월초등학교	초등학교
5			송우초등학교	초등학교
6			어룡초등학교	초등학교
7			영천초등학교	초등학교
8			월봉초등학교	초등학교
9			임곡초등학교	초등학교
10			첨단초등학교	초등학교
11			평동초등학교	초등학교
12			풍영초등학교	초등학교
13			광산중학교	중학교
14			광주진흥중학교	중학교
15			금구중학교	중학교
16			송정중학교	중학교
17			신가중학교	중학교
18			영천중학교	중학교
19			운남중학교	중학교
20			월계중학교	중학교
21			천곡중학교	중학교
22			첨단중학교	중학교
23			광일고등학교	고등학교
24			동명고등학교	고등학교
25			명진고등학교	고등학교
26			비아고등학교	고등학교
27			전남공업고등학교	고등학교
28			정광고등학교	고등학교
29		남구	광주농성초등학교	초등학교
30			광주대성초등학교	초등학교
31			광주월산초등학교	초등학교
32			광주제석초등학교	초등학교
33			대촌중앙초등학교	초등학교

34	광주	남구	무학초등학교	초등학교
35			유안초등학교	초등학교
36			진월초등학교	초등학교
37			대촌중학교	중학교
38			광주여자상업고등학교	고등학교
39			광주인성고등학교	고등학교
40			대광여자고등학교	고등학교
41			대성여자고등학교	고등학교
42			동아여자고등학교	고등학교
43		동구	광주동산초등학교	초등학교
44			광주산수초등학교	초등학교
45			광주서석초등학교	초등학교
46			광주중앙초등학교	초등학교
47			조선대학교여자중학교	중학교
48			광주고등학교	고등학교
49		북구	광주수창초등학교	초등학교
50			광주양산초등학교	초등학교
51			광주우산초등학교	초등학교
52			광주중흥초등학교	초등학교
53			광주지산초등학교	초등학교
54			광주풍향초등학교	초등학교
55			문정초등학교	초등학교
56			문흥중앙초등학교	초등학교
57			문흥초등학교	초등학교
58			삼정초등학교	초등학교
59			서일초등학교	초등학교
60			오정초등학교	초등학교
61			오치초등학교	초등학교
62			용주초등학교	초등학교
63			일신초등학교	초등학교
64			광주경신중학교	중학교
65			광주복성중학교	중학교
66			광주체육중학교	중학교
67			금호중앙중학교	중학교
68			문산중학교	중학교
69			문흥중학교	중학교

70	광주	북구	서강중학교	중학교	
71			양산중학교	중학교	
72			일신중학교	중학교	
73			고려고등학교	고등학교	
74			광주경신여자고등학교	고등학교	
75			광주공업고등학교	고등학교	
76			광주동신고등학교	고등학교	
77			광주체육고등학교	고등학교	
78			금파공업고등학교	고등학교	
79			금호고등학교	고등학교	
80			금호중앙여자고등학교	고등학교	
81			살레시오고등학교	고등학교	
82			서강고등학교	고등학교	
83			전남여자상업고등학교	고등학교	
84		서구	계수초등학교	초등학교	
85			광주광천초등학교	초등학교	
86			광주극락초등학교	초등학교	
87			광주양동초등학교	초등학교	
88			마재초등학교	초등학교	
89			서광초등학교	초등학교	
90			성진초등학교	초등학교	
91			신암초등학교	초등학교	
92			염주초등학교	초등학교	
93			치평초등학교	초등학교	
94			광주동명중학교	중학교	
95			광주중학교	중학교	
96			광주효광중학교	중학교	
97			대자중학교	중학교	
98			상일중학교	중학교	
99			전남중학교	중학교	
100		풍암중학교	중학교		
101		전남	강진군	강진중앙초등학교	초등학교
102				계산초등학교	초등학교
103	마량초등학교			초등학교	
104	성전초등학교			초등학교	
105	작천초등학교			초등학교	

106	전남	강진군	칠량초등학교	초등학교	
107			강진대구중학교	중학교	
108			강진여자중학교	중학교	
109			강진작천중학교	중학교	
110			강진칠량중학교	중학교	
111			도암중학교	중학교	
112			성전중학교	중학교	
113			성전고등학교	고등학교	
114			전남생명과학고등학교	고등학교	
115			성요셉상호문화고등학교	고등학교	
116			고흥군	고흥동초등학교	초등학교
117		남양초등학교		초등학교	
118		남양초등학교우도분교장		초등학교	
119		녹동초등학교		초등학교	
120		녹동초등학교소록도분교장		초등학교	
121		녹동초등학교시산분교장		초등학교	
122		두원초등학교		초등학교	
123		고흥과역중학교		중학교	
124		고흥대서중학교		중학교	
125		고흥도덕중학교		중학교	
126		고흥도화중학교		중학교	
127		고흥점암중앙중학교		중학교	
128		고흥풍양중학교		중학교	
129		고흥산업과학고등학교		고등학교	
130		고흥영주고등학교		고등학교	
131		광양시		광양가야초등학교	초등학교
132				광양동초등학교	초등학교
133				광양제철남초등학교	초등학교
134				광양제철초등학교	초등학교
135				광양중마초등학교	초등학교
136			광양중앙초등학교	초등학교	
137			광영초등학교	초등학교	
138			다압초등학교	초등학교	
139			봉강초등학교	초등학교	
140			성황초등학교	초등학교	
141			세풍초등학교	초등학교	

142	전남	광양시	옥곡초등학교	초등학교
143			옥룡북초등학교	초등학교
144			옥룡초등학교	초등학교
145			진상초등학교	초등학교
146			광양다압중학교	중학교
147			광양여자중학교	중학교
148			광양제철중학교	중학교
149			광양중학교	중학교
150			광양진월중학교	중학교
151			동광양중학교	중학교
152			옥곡중학교	중학교
153			진상중학교	중학교
154			광양여자고등학교	고등학교
155			광양제철고등학교	고등학교
156			한국항만물류고등학교	고등학교
157			구례군	간문초등학교
158		구례중앙초등학교		초등학교
159		용방초등학교		초등학교
160		토지초등학교		초등학교
161		토지초등학교연곡분교장		초등학교
162		구례고등학교		고등학교
163		전남자연과학고등학교		고등학교
164		나주시	금천초등학교	초등학교
165			남평초등학교	초등학교
166			다도초등학교	초등학교
167			다시초등학교	초등학교
168			동강초등학교	초등학교
169			반남초등학교	초등학교
170			봉황초등학교	초등학교
171			산포초등학교	초등학교
172			영강초등학교	초등학교
173			영산포초등학교	초등학교
174			왕곡초등학교	초등학교
175			나주공산중학교	중학교
176			나주동강중학교	중학교
177			나주문평중학교	중학교

178	전남	나주시	나주봉황중학교	중학교
179			노안중학교	중학교
180			세지중학교	중학교
181			광남고등학교	고등학교
182			금성고등학교	고등학교
183			전남과학고등학교	고등학교
184			호남원예고등학교	고등학교
185			동강중학교	중학교
186		담양군	고서초등학교	초등학교
187			담양남초등학교	초등학교
188			담양동초등학교	초등학교
189			수북초등학교	초등학교
190			월산초등학교	초등학교
191			창평초등학교	초등학교
192			담양고서중학교	중학교
193			담양금성중학교	중학교
194			담양수북중학교	중학교
195			창평중학교	중학교
196			한재중학교	중학교
197			담양고등학교	고등학교
198			담양공업고등학교	고등학교
199			창평고등학교	고등학교
200			한빛고등학교	고등학교
201		목포시	목포남초등학교	초등학교
202			목포동초등학교	초등학교
203			목포미향초등학교	초등학교
204			목포북교초등학교	초등학교
205			목포산정초등학교	초등학교
206			목포상동초등학교	초등학교
207			목포서부초등학교	초등학교
208			목포서산초등학교	초등학교
209			목포서해초등학교	초등학교
210			목포연산초등학교	초등학교
211	목포용호초등학교		초등학교	
212	목포유달초등학교달리분교장		초등학교	
213	목포이로초등학교		초등학교	



214	전남	목포시	목포임성초등학교	초등학교	
215			목포중앙초등학교	초등학교	
216			목포청호초등학교	초등학교	
217			목포하당초등학교	초등학교	
218			목포한빛초등학교	초등학교	
219			목포덕인중학교	중학교	
220			목포여자중학교	중학교	
221			목포정명여자중학교	중학교	
222			목포혜인여자중학교	중학교	
223			목포홍일중학교	중학교	
224			목포고등학교	고등학교	
225			목포공업고등학교	고등학교	
226			목포덕인고등학교	고등학교	
227			목포성신고등학교	고등학교	
228			목포여자상업고등학교	고등학교	
229			목포정명여자고등학교	고등학교	
230			목포중앙고등학교	고등학교	
231			목포혜인여자고등학교	고등학교	
232			목포홍일고등학교	고등학교	
233			영흥고등학교	고등학교	
234			목상고등학교	고등학교	
235			무안군	해제중학교	중학교
236				전남예술고등학교	고등학교
237			보성군	검백초등학교	초등학교
238		낙성초등학교		초등학교	
239		별교중앙초등학교		초등학교	
240		보성초등학교		초등학교	
241		복내초등학교		초등학교	
242		회천초등학교		초등학교	
243	득량중학교	중학교			
244	별교여자중학교	중학교			
245	보성여자중학교	중학교			
246	보성회천중학교	중학교			
247	다향고등학교	고등학교			
248	별교여자고등학교	고등학교			
249	순천시	동명초등학교	초등학교		

250	전남	순천시	동산초등학교	초등학교
251			별량초등학교	초등학교
252			순천대석초등학교	초등학교
253			순천도사초등학교	초등학교
254			순천봉화초등학교	초등학교
255			순천북초등학교	초등학교
256			순천비봉초등학교	초등학교
257			순천삼산초등학교	초등학교
258			순천성남초등학교	초등학교
259			순천성동초등학교	초등학교
260			순천연향초등학교	초등학교
261			순천용당초등학교	초등학교
262			순천율산초등학교	초등학교
263			순천이수초등학교	초등학교
264			순천인안초등학교	초등학교
265			순천조례초등학교	초등학교
266			순천중앙초등학교	초등학교
267			승주초등학교죽학분교장	초등학교
268			월등초등학교	초등학교
269			창촌초등학교	초등학교
270			팔마초등학교	초등학교
271			황전초등학교	초등학교
272			황전초등학교회덕분교장	초등학교
273			순천낙안중학교	중학교
274			순천남산중학교	중학교
275			순천동산여자중학교	중학교
276			순천매산중학교	중학교
277			순천별량중학교	중학교
278			순천승남중학교	중학교
279			순천승주중학교	중학교
280			순천신흥중학교	중학교
281			순천여자중학교	중학교
282			순천월전중학교	중학교
283			순천이수중학교	중학교
284			순천주암중학교	중학교
285	순천풍덕중학교	중학교		

286	전남	순천시	순천향림중학교	중학교	
287			순천강남여자고등학교	고등학교	
288			순천고등학교	고등학교	
289			순천공업고등학교	고등학교	
290			순천금당고등학교	고등학교	
291			순천매산고등학교	고등학교	
292			순천매산여자고등학교	고등학교	
293			순천미래과학고등학교	고등학교	
294			순천여자고등학교	고등학교	
295			순천효천고등학교	고등학교	
296			한국바둑고등학교	고등학교	
297			신안군	비금동초등학교	초등학교
298				암태초등학교	초등학교
299		압해동초등학교		초등학교	
300		압해서초등학교		초등학교	
301		임자남초등학교		초등학교	
302		임자초등학교		초등학교	
303		자은초등학교		초등학교	
304		지도초등학교		초등학교	
305		흑산초등학교흑산북분교장		초등학교	
306		암태중학교		중학교	
307		압해중학교		중학교	
308		장산중학교		중학교	
309		신안해양과학고등학교		고등학교	
310		여수시		경호초등학교	초등학교
311				관기초등학교	초등학교
312				나진초등학교	초등학교
313				돌산초등학교	초등학교
314				돌산초등학교월호분교장	초등학교
315			동백초등학교	초등학교	
316			무선초등학교	초등학교	
317	소라초등학교소라남분교장		초등학교		
318	소라초등학교신흥분교장		초등학교		
319	소라초등학교여자분교장		초등학교		
320	신기초등학교		초등학교		
321	안일초등학교백야분교장		초등학교		

322	전남	여수시	여남초등학교	초등학교
323			여남초등학교연도분교장	초등학교
324			여도초등학교	초등학교
325			여수구봉초등학교	초등학교
326			여수남산초등학교	초등학교
327			여수남초등학교	초등학교
328			여수동초등학교	초등학교
329			여수부영초등학교	초등학교
330			여수서초등학교	초등학교
331			여수여문초등학교	초등학교
332			여수좌수영초등학교	초등학교
333			여수중앙초등학교	초등학교
334			여수진남초등학교	초등학교
335			여천초등학교	초등학교
336			울촌초등학교상봉분교장	초등학교
337			화양초등학교	초등학교
338			돌산중앙중학교	중학교
339			돌산중학교	중학교
340			무선중학교	중학교
341			안산중학교	중학교
342			여도중학교	중학교
343			여선중학교	중학교
344			여수개도중학교	중학교
345			여수구봉중학교	중학교
346			여수문수중학교	중학교
347			여수여자중학교	중학교
348			여수종고중학교	중학교
349			여수중앙여자중학교	중학교
350			여수중학교	중학교
351			여양중학교	중학교
352			울촌중학교	중학교
353			진남여자중학교	중학교
354			진성여자중학교	중학교
355			여수고등학교	고등학교
356			여수공업고등학교	고등학교
357			여수석유화학고등학교	고등학교

358	전남	여수시	여수중앙여자고등학교	고등학교	
359			여수해양과학고등학교	고등학교	
360			여수회양고등학교	고등학교	
361			여양고등학교	고등학교	
362			여천고등학교	고등학교	
363			한영고등학교	고등학교	
364		영광군	군남초등학교	초등학교	
365			법성포초등학교안마분교장	초등학교	
366			영광중앙초등학교	초등학교	
367			영광초등학교	초등학교	
368			홍농서초등학교	초등학교	
369			홍농초등학교	초등학교	
370			법성중학교	중학교	
371			영광군남중학교	중학교	
372			영광대마중학교	중학교	
373			영광백수중학교	중학교	
374			영광여자중학교	중학교	
375			해룡중학교	중학교	
376			법성고등학교	고등학교	
377			영광고등학교	고등학교	
378			영광전자고등학교	고등학교	
379			해룡고등학교	고등학교	
380			영암군	대불초등학교	초등학교
381				덕진초등학교	초등학교
382				독천초등학교	초등학교
383				미암초등학교	초등학교
384				삼호중앙초등학교	초등학교
385				서창초등학교	초등학교
386				장천초등학교	초등학교
387		학산초등학교		초등학교	
388		시종중학교		중학교	
389		영암남주중학교		중학교	
390		영암도포중학교		중학교	
391		영암미암중학교		중학교	
392		영암서호중학교		중학교	
393		영암여자중학교		중학교	

394	전남	영암군	구림공업고등학교	고등학교	
395			영암남주고등학교	고등학교	
396			전남에너지고등학교	고등학교	
397		완도군	완도군	고금초등학교	초등학교
398				금일동초등학교	초등학교
399				금일초등학교	초등학교
400				넙도초등학교	초등학교
401				넙도초등학교서리분교장	초등학교
402				노화중앙초등학교	초등학교
403				노화초등학교	초등학교
404				생영초등학교	초등학교
405				완도초등학교	초등학교
406				청산초등학교	초등학교
407				청산초등학교모도분교장	초등학교
408				청해초등학교	초등학교
409				고금중학교	중학교
410				금일중학교생일분교장	중학교
411				넙도초등학교노화중학교넙도분교장	중학교
412				노화중학교	중학교
413				소안중학교	중학교
414				완도여자중학교	중학교
415				완도중학교	중학교
416				노화고등학교	고등학교
417		약산고등학교	고등학교		
418		완도금일고등학교	고등학교		
419		완도수산고등학교	고등학교		
420		장성군	장성군	동화초등학교	초등학교
421				북이초등학교	초등학교
422				북일초등학교	초등학교
423	사창초등학교			초등학교	
424	서삼초등학교			초등학교	
425	월평초등학교			초등학교	
426	장성성산초등학교			초등학교	
427	진원동초등학교			초등학교	
428	삼계중학교			중학교	
429	장성남중학교			중학교	

430	전남	장성군	장성고등학교	고등학교	
431			장성하이텍고등학교	고등학교	
432		장흥군	대덕초등학교	초등학교	
433			안양초등학교	초등학교	
434			용산초등학교	초등학교	
435			장평초등학교	초등학교	
436			장흥초등학교	초등학교	
437			대덕중학교	중학교	
438			장흥관산중학교	중학교	
439			장흥장평중학교	중학교	
440			장흥회덕중학교	중학교	
441			장흥고등학교	고등학교	
442			장흥관산고등학교	고등학교	
443			정남진산업고등학교	고등학교	
444			한국말산업고등학교	고등학교	
445			진도군	조도초등학교거차분교장	초등학교
446				조도초등학교대마분교장	초등학교
447		진도초등학교		초등학교	
448		고성중학교		중학교	
449		조도중학교		중학교	
450		진도중학교		중학교	
451		진도지산중학교		중학교	
452		조도고등학교		고등학교	
453		함평군	손불초등학교	초등학교	
454			엄다초등학교	초등학교	
455			월야초등학교	초등학교	
456			함평초등학교	초등학교	
457			해보초등학교	초등학교	
458			함평신광중학교	중학교	
459			함평해보중학교	중학교	
460	함평고등학교		고등학교		
461	해남군	계곡초등학교	초등학교		
462		마산초등학교용전분교장	초등학교		
463		북일초등학교	초등학교		
464		북평초등학교	초등학교		
465		삼산초등학교	초등학교		

466	전남	해남군	송호초등학교	초등학교		
467			옥천초등학교	초등학교		
468			해남서초등학교	초등학교		
469			현산남초등학교	초등학교		
470			황산초등학교	초등학교		
471			북평중학교	중학교		
472			산이중학교	중학교		
473			해남제일중학교	중학교		
474			현산중학교	중학교		
475			화산중학교	중학교		
476			화원중학교	중학교		
477			송지고등학교	고등학교		
478			화원고등학교	고등학교		
479			화순군	동복초등학교	초등학교	
480				아산초등학교	초등학교	
481				이양초등학교	초등학교	
482				청풍초등학교	초등학교	
483				춘양초등학교	초등학교	
484		한천초등학교		초등학교		
485		화순제일초등학교		초등학교		
486		화순초등학교		초등학교		
487		화순초등학교이서분교장		초등학교		
488		화순동면중학교		중학교		
489		화순동북중학교		중학교		
490		화순사평중학교		중학교		
491		화순제일중학교		중학교		
492		화순중학교		중학교		
493		능주고등학교		고등학교		
494		전북		고창군	흥덕초등학교	초등학교
495					고창북중학교	중학교
496					공음중학교	중학교
497			신림중학교		중학교	
498			영선고등학교		고등학교	
499			군산시	군산구암초등학교	초등학교	
500				군산문화초등학교	초등학교	
501				군산신평초등학교	초등학교	



502	전북	군산시	군산용문초등학교	초등학교	
503			군산중앙초등학교	초등학교	
504			문창초등학교	초등학교	
505			미룡초등학교	초등학교	
506			성산초등학교	초등학교	
507			옥구초등학교	초등학교	
508			해성초등학교	초등학교	
509			군산대성중학교	중학교	
510			군산동산중학교	중학교	
511			군산서흥중학교	중학교	
512			군산월명중학교	중학교	
513			김제시	광활초등학교	초등학교
514				만경초등학교	초등학교
515		만경여자중학교		중학교	
516		김제서고등학교		고등학교	
517		덕암고등학교		고등학교	
518		김제여자고등학교		고등학교	
519		무주군	구천초등학교	초등학교	
520		부안군	부안초등학교	초등학교	
521			격포초등학교	초등학교	
522			곰소초등학교	초등학교	
523			백련초등학교	초등학교	
524			백산고등학교	고등학교	
525			부안여자고등학교	고등학교	
526			부안제일고등학교	고등학교	
527			순창군	쌍치중학교	중학교
528		완주군	전주예술고등학교	고등학교	
529		익산시	여산초등학교	초등학교	
530			오산남초등학교	초등학교	
531			용산초등학교	초등학교	
532			이리고현초등학교	초등학교	
533			이리백제초등학교	초등학교	
534			이리부송초등학교	초등학교	
535			이리부천초등학교	초등학교	
536			이리북초등학교	초등학교	
537			이리서초등학교	초등학교	

538	전북	익산시	이리송학초등학교	초등학교
539			이리영등초등학교	초등학교
540			황등초등학교	초등학교
541			이리남성여자중학교	중학교
542			진경여자중학교	중학교
543			함열중학교	중학교
544			남성고등학교	고등학교
545			이리고등학교	고등학교
546			이리공업고등학교	고등학교
547			임실군	덕치초등학교
548		오수초등학교		초등학교
549		청웅초등학교		초등학교
550		관촌중학교		중학교
551		임실고등학교		고등학교
552		장수군	천천초등학교	초등학교
553			백화여자고등학교	고등학교
554			한국마사고등학교	고등학교
555		전주시	전주금평초등학교	초등학교
556			전주동북초등학교	초등학교
557			전주미산초등학교	초등학교
558			전주서문초등학교	초등학교
559			전주송원초등학교	초등학교
560			전주여울초등학교	초등학교
561			전주중산초등학교	초등학교
562			전주지곡초등학교	초등학교
563			전주화산초등학교	초등학교
564			전주효림초등학교	초등학교
565			전주덕진중학교	중학교
566			전주운고을중학교	중학교
567			전주우전중학교	중학교
568			전주평화중학교	중학교
569			동암고등학교	고등학교
570			상산고등학교	고등학교
571			완산여자고등학교	고등학교
572			유일여자고등학교	고등학교
573	전주한일고등학교		고등학교	

574	전북	전주시	호남제일고등학교	고등학교		
575			전라고등학교	고등학교		
576			전주상업정보고등학교	고등학교		
577			전주생명과학고등학교	고등학교		
578		정읍시	태인초등학교	초등학교		
579			신태인중학교	중학교		
580			서영여자고등학교	고등학교		
581			신태인고등학교	고등학교		
582			인상고등학교	고등학교		
583			정주고등학교	고등학교		
584			태인고등학교	고등학교		
585			학산고등학교	고등학교		
586			호남고등학교	고등학교		
587			정읍제일고등학교	고등학교		
588			진안군	진안공업고등학교	고등학교	
589			제주	서귀포시	위미중학교	중학교
590					남주고등학교	고등학교
591					삼성여자고등학교	고등학교
592		서귀포고등학교			고등학교	
593	제주시	납읍초등학교		초등학교		
594		도남초등학교		초등학교		
595		동광초등학교		초등학교		
596		백록초등학교		초등학교		
597		삼성초등학교		초등학교		
598		신광초등학교		초등학교		
599		외도초등학교		초등학교		
600		인화초등학교	초등학교			
601		제주동초등학교	초등학교			
602		한라초등학교	초등학교			
603		신성여자중학교	중학교			
604		제주대학교사범대학부설중학교	중학교			
605		제주동중학교	중학교			
606		제주여자중학교	중학교			
607		조천중학교	중학교			
608	한라중학교	중학교				
609	남녕고등학교	고등학교				

610	제주	제주시	대기고등학교	고등학교
611			신성여자고등학교	고등학교
612			영주고등학교	고등학교
613			제주여자고등학교	고등학교
614			제주중앙고등학교	고등학교



<한국석면추방네트워크(Ban Asbestos Network Korea)의 로고,  
 석면 asbestos 의 a 자에 석면먼지 노출로 폐가 고통받는 석면질환을 나타냈다.  
 designed by 윤호섭>



**전국학교석면학부모네트워크**

National School Parents Network for **Ban Asbestos**